

# Osmerokotna hiša

- [Članek](#)
- [Pogovarjaj se](#)
- [Preberi](#)
- [Uredi](#)
- [Ogled zgodovine](#)

Iz Wikipedije, proste enciklopedije (Vir: [https://en.wikipedia.org/wiki/Octagon\\_house](https://en.wikipedia.org/wiki/Octagon_house))  
Opomba: Članek je v slovenščino preveden s pomočjo Google Translate.

*Za določene kraje z imenom Octagon House glejte [Octagon House \(razločitev\)](#) . Za obsežen seznam osmerokotnih hiš glejte [Seznam osmerokotnih hiš](#) . Za druge osmerokotne strukture v Združenih državah si oglejte [Seznam osmerokotnih zgradb in struktur v Združenih državah](#) .*



[Osmerokotna hiša McElroy](#) na Gough St. [San Francisco](#) , Kalifornija; strukturna betonska konstrukcija (zgrajena 1861)

**Osmerokotne hiše** so osemstrane hiše, ki so bile priljubljene v [Združenih državah](#) in [Kanadi](#) predvsem v petdesetih letih 19. stoletja. Zanje je značilen [osemkoten](#) (osemstranski) [tloris](#) , pogosto imajo ravno streho in [verando](#) , ki obkroža hišo. Njihovo nenavadno obliko in videz, ki se precej razlikuje od okrašenih hiš s poševnimi strehami, značilnih za to obdobje, je mogoče na splošno zaslediti pod vplivom amaterskega [arhitekta](#) in strokovnjaka za življenjski slog [Orsona Squireja Fowlerja](#) . Čeprav po svetu obstajajo tudi druge osmerokotne hiše, se izraz *osmerokotna hiša* običajno nanaša na osmerokotne hiše, zgrajene v Severni Ameriki v tem obdobju in do zgodnjih 1900-ih.

## Zgodovina

---

Zgodnji primeri, pred Fowlerjem:

- [Poplar Forest](#) , zasebno zatočišče in nasad [Thomasa Jeffersona blizu Lynchburga v Virginiji](#).
- [Hiša Johna Tayloeja III Williama Thorntona](#) , pogosteje imenovana [Octagon House](#) <sup>[1]</sup> v [Washingtonu, DC](#) . Potem ko so Britanci med [vojno leta 1812 požgali Belo hišo](#) , je [predsednik James Madison](#) ostal v Octagon House in bila je tukaj da je bila podpisana [Gentska pogodba](#) (ki je končala vojno leta 1812). Zdaj je sedež Ameriškega [inštituta arhitektov](#) . Čeprav je znana kot "Oktagon", je treba omeniti, da ta zgradba dejansko ni osmerokotna. <sup>[[potreben citat](#)]</sup>

Obe hiši sta veliki zidani stavbi v klasičnem izročilu. Lahko jih vidimo kot predhodnike, vendar se nekoliko razlikujejo od viktorijanskih osmerokotnih hiš, ki so v bistvu hišne strukture. [ [potreben citat](#) ]

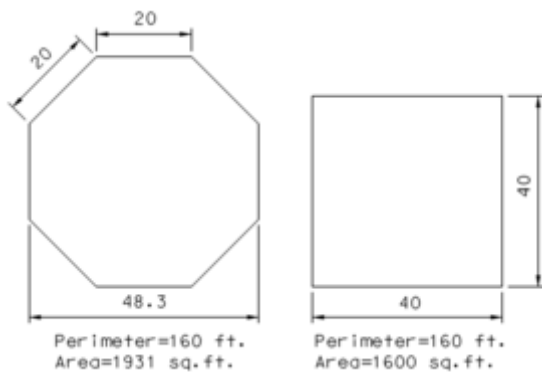
## Orson Squire Fowler

Opomba: 06.11.2023, Orson Squire Fowler, GBT33: -28/-28//19/27//33/0

Vodilni zagovornik osmerokotnih hiš je bil [Orson Squire Fowler](#) . Fowler je bil najpomembnejši ameriški predavatelj in pisec o [frenologiji](#) , [psevdoznanosti](#) o določanju značilnosti posameznika z obrisi lobanje. Sredi 19. stoletja je Fowler zaznamoval [ameriško arhitekturo](#) , [ko je v svoji široko objavljeni knjigi](#) *The Octagon House: A Home For All ali A New, Cheap, Convenient* izpostavil prednosti osmerokotnih domov pred pravokotnimi in kvadratnimi strukturami. , *in Superior Mode of Building* , natisnjeno leta 1848. [2] Kot rezultat te priljubljene in vplivne publikacije je bilo v Združenih državah zgrajenih nekaj tisoč osmerokotnih hiš, večinoma na [srednjem zahodu](#) , [vzhodni obali](#) in v bližnjih delih. Kanade . [3]

Fowler ni bil poklicni arhitekt.

### Prednosti načrta osmerokotnika



V primerjavi s kvadratom osmerokotnik ob enakem obsegu zapira približno 20 % dodatnega prostora

Po besedah Fowlerja je bila osmerokotna hiša cenejša za gradnjo, omogočala je dodaten bivalni prostor, prejemala je več naravne svetlobe, jo je bilo lažje ogrevati in je poleti ostala hladnejša. Vse te prednosti izhajajo iz geometrije osmerokotnika: oblika učinkovito zapira prostor, zmanjšuje zunanjo površino in posledično izgubo in dobiček toplote, stroške gradnje itd. Krog je najučinkovitejša oblika, vendar jo je težko zgraditi in jo je nerodno opremiti, zato osmerokotnik je smiseln približek. Viktorijanski gradbeniki so bili navajeni graditi 135 ° vogale, kot pri tipičnem [zalivskem oknu](#) , in so se zlahka prilagodili osmerokotni načrt. [ [potreben citat](#) ]

### Načela oblikovanja

Fowlerjevo *Oktogonsko hišo* včasih nepravilno imenujejo [knjiga vzorcev](#) , vendar je priljubljenost knjige posledica načina, na katerega je Fowler predlagal nekaj splošnih načel in spodbudil bralce, da si sami izmislijo podrobnosti. Ponujenih je le nekaj primerov, poleg načrtov pa ima knjiga le dve ilustraciji.

Fowler najprej pokaže nekaj metod razdelitve osmerokotnega tlorisa.

Sledi *Howlandov osmerokotni načrt* , majhna hiša, ki jo je zasnoval 'Messrs. Morgan and Brothers, arhitekti, ki je podobna [Norrish House](#), prikazani spodaj. Sledi *opis avtorjevega lastnega prebivališča* , zdaj znanega kot [Fowler's Folly](#) , v Fishkillu, o čemer več v nadaljevanju. Končno, *boljši načrt za hišo dobre velikosti* , ki je razvoj Fishkillovih načrtov, ki jih je očitno predlagal njegov graver. Glavna značilnost njegovih načrtov je želja po odpravi nepotrebnega prostora za kroženje, včasih do te

mere, da je glavno stopnišče neprijetno, zunanja veranda pa je najboljši način za premikanje po hiši. [ potreben citat ]

Drugi predlogi oblikovanja vključujejo:

- Ravna streha za zbiranje deževnice, z vgrajenimi [cisternami za zbiranje in distribucijo vode](#).
- Filtriranje deževnice z uporabo filtrirnih slojev, sestavljenih iz izmeničnih plasti peska in [aktivnega oglja](#).
- Centralno ogrevanje z razvodom toplega zraka iz [peči](#) v [kleti](#).
- Dimniki, zračni kanali in [zvočne cevi](#) vgrajene v debelino sten.

Zgrajeni primeri se zelo razlikujejo glede tega, koliko je ta vpliv očiten. Čeprav je zgrajena iz opeke, je hiša Watertown, predstavljena v tem članku, skoraj popolna utelešenje mnogih Fowlerjevih zamisli. [ potreben citat ]

## Masswall konstrukcija

[Konstrukcija zloženih plošč](#) je bila priporočljiva v prvi izdaji knjige *Dom za vse* <sup>[4]</sup>, vendar je imela tretja izdaja Fowlerjeve knjige, natisnjena leta 1853, nov podnaslov: *Dom za vse ali Gramozni zid in osmerokotni način gradnje* in je odlikovalo Fowlerjevo navdušenje nad betonsko gradnjo. Takrat se betonska gradnja ni široko uporabljala, saj je portlandski cement šele pred kratkim odkril gospod Goodrich iz Janesville v Wisconsinu. Fowler je vedel, da sta gramoz in apno v prerijah na voljo v neomejenih količinah in je videl, da "gramozni zid" ponuja nov, poceni in trajen način gradnje. Njegova hiša v kraju Fishkill je bila zgrajena iz betona. Zidovi so bili zgrajeni po nekaj metrov naenkrat z vlivanjem mešanice gramoza in apna v lesene [opaže](#). Ko se je beton strdil, je bilo mogoče opaže odstraniti in premakniti na naslednjo raven. [ potreben citat ]

Sodobni beton je izdelan s [portlandskim cementom](#), ne [z apnom](#), glavna razlika pa je univerzalna uporaba jeklenih [armaturnih palic](#), ki močno povečajo trdnost materiala in omogočajo gradnjo betonskih nosilcev in talnih plošč ter sten. Fowler je uporabil velike kamne za ojačitev vogalov, vendar ni uporabil nobene druge ojačitve, zato je bil omejen na stene. Streha, tlaki in verande so lesene konstrukcije. [ potreben citat ]

## Fowlerjeva norost

Če citiram Fowlerja, "...te študije, ki so se končale s tem delom, so bile uvedene predvsem zato, da bi postavili prav to hišo". [ potreben citat ] Gradnja se je začela leta 1848, istega leta, ko je bila njegova knjiga prvič objavljena, in je trajala pet let. Hiša je bila velika, 42 čevljev (13 m) na vsako stran osmerokotnika ali 100 čevljev (30 m) v premeru in zgrajena na vrhu hriba s pogledom na [reko Hudson](#), od koder jo je bilo mogoče videti milje naokoli. Fowler je odstranil vrh hriba, da bi ustvaril ravno mesto in zagotovil material za svoje "prodnate stene". Ta veličastna rezidenca je imela štiri ogromne sprejemne sobe, ki jih je bilo mogoče med seboj povezati glede na velikost dogodka, domnevno 60 sob (šteje majhne garderobe in prave sobe) in zastekljeno [kupolo](#), ki se je dvigala do 70 čevljev (21 m) nad tlemi. Fowlerjeva najljubša pisalna soba je bila notranja soba v tretjem nadstropju, osvetljena samo iz kupole prek [luči](#) nad vrati. Hiša ni imela osrednjega stopnišča, zato so obiskovalci vstopali v enega od glavnih prostorov skozi majhno preddverje, medtem ko so družina in osebje uporabljali vhod v klet. Po vsej hiši so verande v prvem, drugem in tretjem nadstropju, ki jih povezujeta dve zunanji stopnici. [ potreben citat ]

Finančna [panika leta 1857](#) je Fowlerja pripeljala do tega, da je hišo oddal v najem, ki je pozneje šla skozi vrsto lastnikov [ potreben citat ]. Fowler's Folly je propadal in nazadnje –

obsojen kot javna nevarnost – ga je leta 1897 z miniranjem postregel Fred C. Haight, inženir za rušenje v mestu Fishkill. <sup>[[potreben citat](#)]</sup>

## Ohranjeni primeri

---

Ocene so različne, vendar na stotine teh domov [iz viktorijanskega obdobja](#) še vedno stoji po Združenih državah in Kanadi. Po eni oceni jih je 2.077. <sup>[[3](#)]</sup> Celo v času svojega razcveta osmerokotne hiše nikoli niso bile običajne.

Največji preostali osmerokotni domovi v ZDA sta [Longwood](#) v [Natchezu, Mississipi](#) in Octagon House v [Watertownu, Wisconsin](#). <sup>[[potreben citat](#)]</sup> Oba doma sta odprta za javnost. V vzhodni zvezni državi Washington ena še vedno stoji tam, kamor so jo leta 1993 preselili v Bridgeport, blizu reke Columbia. <sup>[[potreben citat](#)]</sup>

Fowler je bil vpliven, a ne edini zagovornik osmerokotnih hiš in drugih struktur. Obstajajo tudi [osmerokotni skednji](#), [šolske hiše](#), cerkve in v Kanadi osmerokotne " [mrtve hiše](#) ". <sup>[[potreben citat](#)]</sup>

## Dizajn in različice

---

Znotraj osrednje ideje osmerokotne zasnove te hiše izkazujejo veliko raznolikost tako konstrukcije kot zunanje oblike. Segajo od skromne dvonadstropne Bevis-Tucker House do veličastne Armour-Stiner House <sup>[[5](#)]</sup> (obe sta prikazani spodaj).

Polna osmerokotna hiša ima osem enakih stranic, čeprav rahle razlike v dolžini niso neobičajne. V nekaterih primerih je osnovni osmerokotnik delno zakrit z dodatki, bodisi vse okrogle, kot v [hiši Zelotes Holmes](#), bodisi z dodajanjem funkcionalnega krila, ki je na zadnji strani skrit. Hiša [sedmih zatrefov](#) v [mestu Mayo na Floridi](#) ima zatrepe na sedmih straneh, medtem ko je osma stran razširjena nazaj. Hiša [Richarda Peacona](#) v [Key Westu na Floridi](#) se zdi, da je z ulice poln osmerokotnik, vendar je zadnji del pravokoten. <sup>[[potreben citat](#)]</sup>

Fowler je zagovarjal uporabo konstrukcije "gramoznega zidu" za stene. <sup>[[6](#)]</sup> To je bila takrat eksperimentalna tehnika in čeprav so bile nekatere zgrajene na ta način, je bila večina osmerokotnih hiš zgrajena na enak način kot običajne hiše, iz [lesenega ogrodja](#), opeke ali kamna.

### Načrtovana skupnost

Moralna skupnost, ki jo je vodil [Henry S. Clubb](#), ([Opomba: 06.11.2023, Henry S. Clubb, GBT33: -28/-28//19/25//33/0](#)) je leta 1856 v Kansasu poskušala ustanoviti [Octagon City](#). Predvideno je bilo osmerokotni trg z osmimi cestami ter osmerokotne kmečke hiše in hlevi. Večina naseljencev je po zimi odšla. <sup>[[potreben citat](#)]</sup>

## Primeri osmerokotnih hiš

---

V nadaljevanju so primeri 'pravih' osmerokotnih hiš in razpon oblik, ki jih je mogoče najti.



[Osmerokotna hiša Jane Ross Reeves](#) v Shirleyju v Indiani. Zgrajena leta 1879, predstavljena in obnovljena leta 1997.



Skromna lesena okvirna hiša z ravno streho. Hiša Bevis Tucker, [Chelsea, Massachusetts](#) .



Velika hiša z lesenim okvirjem, poševna streha in svetilka, veranda okrog. Obokana okna in polkna prispevajo k dekorativnemu učinku. Osmerokotna hiša [Rich-Twinn](#) v [Akronu v New Yorku](#) .



Stucco [Estabrook Octagon House](#) , [Hoosick Falls, New York](#) (zgrajena 1853-1854)



Skromne velikosti, a okrasna hiša z lesenim okvirjem, ki je tukaj pobarvana v barvah 'dediščine', ki morda odražajo izvirno barvno shemo. [Octagon House](#) , [Barrington, Illinois](#) (zgrajena 1860).



Navadna opečna hiša brez okrasnih elementov, razen skromne sprednje verande. [Hiša Roberta Waugha](#) , [Sparland, Illinois](#) (zgrajena leta 1886).



Popolna osmerokotna hiša iz opeke z verando, poševno streho in svetilko. [Osmerokotna hiša Wilcox](#) , [Camillus, New York](#) (zgrajena 1856).



Opečna hiša z, neobičajno, lesenim okvirjem drugega nadstropja, vgrajenega v strešno konstrukcijo. [Osmerokotna hiša Gregg-Crites](#) v [Circlevillu, Ohio](#) (zgrajena 1855–56).



Podobna ureditev zidanega pritličja in lesenega okvirja v drugem nadstropju, vendar zgrajena v dekorativnem slogu, značilnem za San Francisco. [Osmerokotna hiša Feusier](#) , [San Francisco, Kalifornija](#) (zgrajena 1857).



Hudo navadna hiša, stene iz apnenca obložene s cementnim ometom. Značilnosti so značilne za Fowlerjev vpliv: vsestranska veranda, ravna streha in osrednja svetilka. [Norrish House](#) , [Hastings, Minnesota](#) (zgrajena med 1857 in 1858).



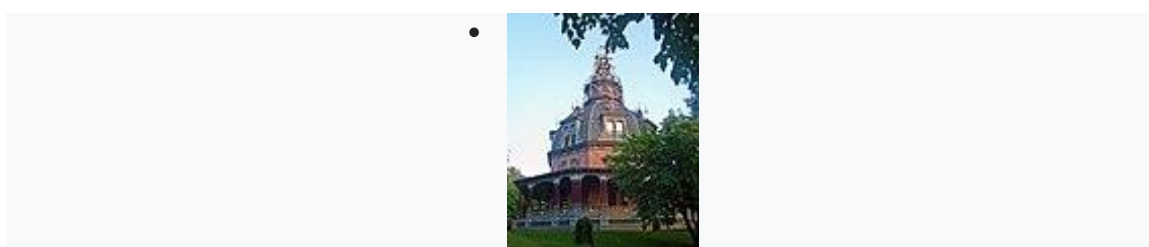
Še bolj preprosta hiša, čeprav dobro proporcionalna, brez verande, samo prednjo verando. Osmerokotna hiša, [Wallingford, Connecticut](#) (zgrajena leta 1850).



Betonska hiša – Fowlerjeva konstrukcija "gramoznega zidu" – s cementnim ometom, zarezanim tako, da je videti kot zid. [Osmerokotna hiša McElroy](#) , [San Francisco, Kalifornija](#) (zgrajena 1861).



Še en primer betonske konstrukcije. Različica čistega osmerokotnega načrta s kvadratnimi krili, ki se raztezajo na štiri strani. [Hiša Zelotes Holmes](#) , [Laurens, Južna Karolina](#) (zgrajena 1859).



Velika okrašena hiša s stopnjo okrasja, ki je običajno povezana z javnimi zgradbami. Prvotno skromnejša zasnova hiše je bila zgrajena leta 1860, kupola pa je bila dodana v letih 1872–1876. [Armour–Stiner House](#) , [Irvington, New York](#) .<sup>[5]</sup>

## Študija primera: Watertown Octagon House, Wisconsin

Glavni članek: [Octagon House \(Watertown, Wisconsin\)](#)



Octagon House v okrožju Jefferson, Watertown, WI (zgrajena c. 1854), fotografirana leta 2007



Fotografija, datum neznan. Ko so bile izdelane zapisne risbe, je bila hiša dotrajana, verande so manjkale: tu se vidi le vhodna veranda. Verande so bile obnovljene leta 1973.

Čeprav je hiša Watertown ena največjih, je vmes med največjimi in najskromnejšimi ohranjenimi primeri. Je dobro dokumentiran, <sup>[1]</sup> je bil skrbno obnovljen in je odprt za javnost kot muzej. <sup>[8]</sup>

## Zgodovina

Gradnja je bila končana leta 1854. Hiša je padla v uporabo in jo je prevzelo novoustanovljeno [zgodovinsko društvo Watertown](#) ter odprla za javnost leta 1938. Še vedno je v lasti družbe. <sup>[ potreben citat ]</sup>

## Gradbeništvo in inovacije

- Načrt je 50-čevljev (15 m) osmerokotnik, s 4-čevljev-8-palčno (1,42 m) verando naokoli v prvem in drugem nadstropju.
- Hiša je zgrajena na kamnitih temeljih debeline 17 palcev (430 mm), z zunanjimi stenami iz opeke debeline 13 palcev (330 mm).
- Osrednji kvadrat je sestavljen iz dveh 4-palčnih (100 mm) listov opeke s 4-palčno (100 mm) votlino, ki se uporablja za dimne kanale in kanale toplega zraka za ogrevanje prostorov brez kaminov. Dvojna stena odpravlja potrebo po štrlečih [dimniških prsah](#).
- Učinek obzidja na vrhu kupole [so](#) pravzaprav štirje dimniki.
- Peč v kleti ogreva vodo, topel zrak pa je speljan v dvanajst glavnih prostorov, torej tistih, ki mejijo na osrednji trg.
- Elegantly [spiralno stopnišče](#) povezuje vsa nadstropja. Na notranji strani je samonosilna, na zunanji strani stopnišča pa vgrajena v stene. Obstaja tudi stopnišče za služabnike.
- Hiša ima ravno streho, ki se rahlo spušča proti sredini.
- Meteorna voda s strehe se je zbirala v zbiralniku v tretjem nadstropju in se preliva v cisterno ob kuhinji v kleti.
- Publikacije redno navajajo, da ima hiša 57 sob; vendar to vključuje vsako omaro in prehod. Število bivalnih prostorov je 29, vključno z osmerokotno sobo v kupoli.
- Kljub 15 spalnicam je le ena kopalnica. <sup>[ potreben citat ]</sup>

## Arhitekturni slog

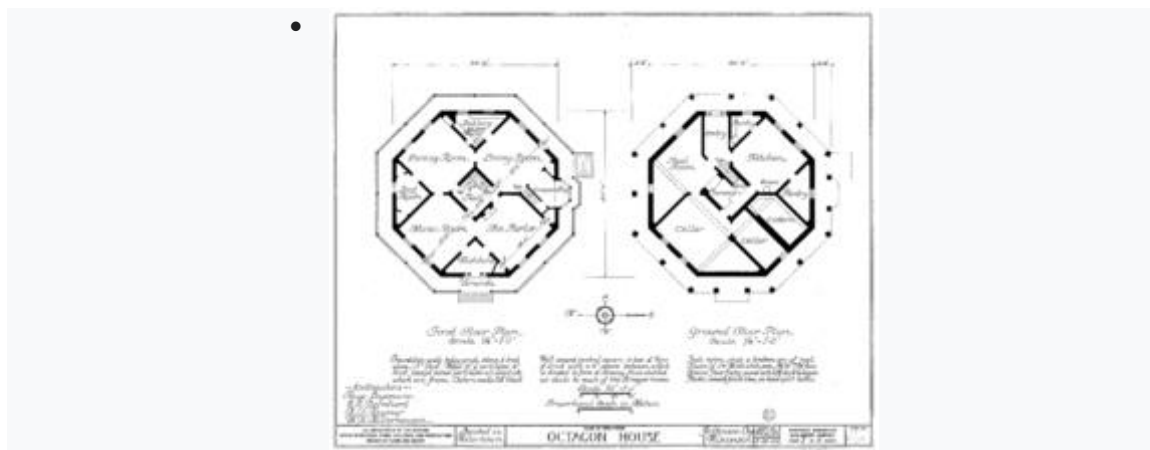
Hiša je bila navdihnena s Fowlerjevo knjigo in je dober primer njegove teorije, udejanjane v praksi. Značilnosti, ki so neposredno povezane z njegovimi zamislimi, so poleg osmerokotne zasnove osrednje spiralno stopnišče, simetrična razporeditev prostorov z medsebojno povezanimi vrati, verande, ki se raztezajo po celotnem objektu, in ravna streha, nad katero se nahaja kupola. V skladu s Fowlerjevimi teorijami so podrobnosti za to obdobje relativno jasne. Odprtine so preprosto uokvirjene z letvicami. Pokritim verandam manjkajo odvečni detajli, saj imajo skromna stružena vretena [balustrad](#) in podporne stebre. Dekorativnost hiše izhaja iz osnovnih oblikovnih značilnosti: osmerokotne oblike in zunanjih verand. <sup>[ potreben citat ]</sup>

V vsakem nadstropju so štiri velikodušno velike sobe, velike skoraj 18 kvadratnih metrov, s povezovalnimi vrati okrog. Manj zadovoljivi so pomožni prostori, saj so trikotni. Razporeditev prostorov je strogo enaka v vseh nadstropjih, ker so predelne stene iz opeke debeline 9 palcev (230 mm), zato morajo biti zložene ena nad drugo. Osrednje spiralno stopnišče je kompaktno, vendar pušča eno stran hiše brez neposrednega dostopa do podesta, tako da so spalnice dostopne samo skozi drugo spalnico - v najslabšem primeru skozi dve drugi spalnici. Pomanjkljivosti te ureditve so spet dediščina Fowlerjevega vpliva, nepripravljenost žrtvovati prostornost v sobah

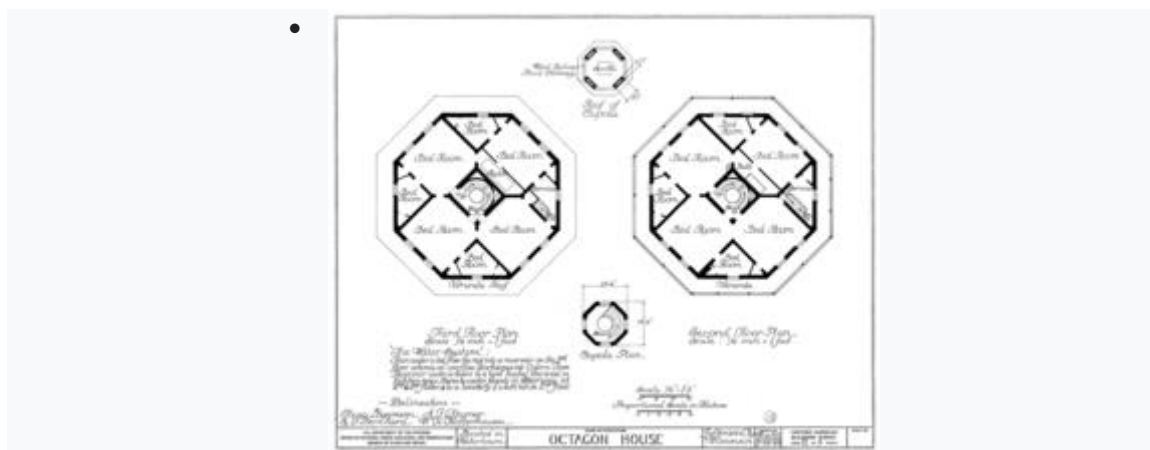
razumni ureditvi kroženja. Fowlerjeva hiša je imela zunanja stopnišča, verande pa so bile uporabljene za kroženje in dostop do sob. [ [potreben citat](#) ]

## Posnemite risbe

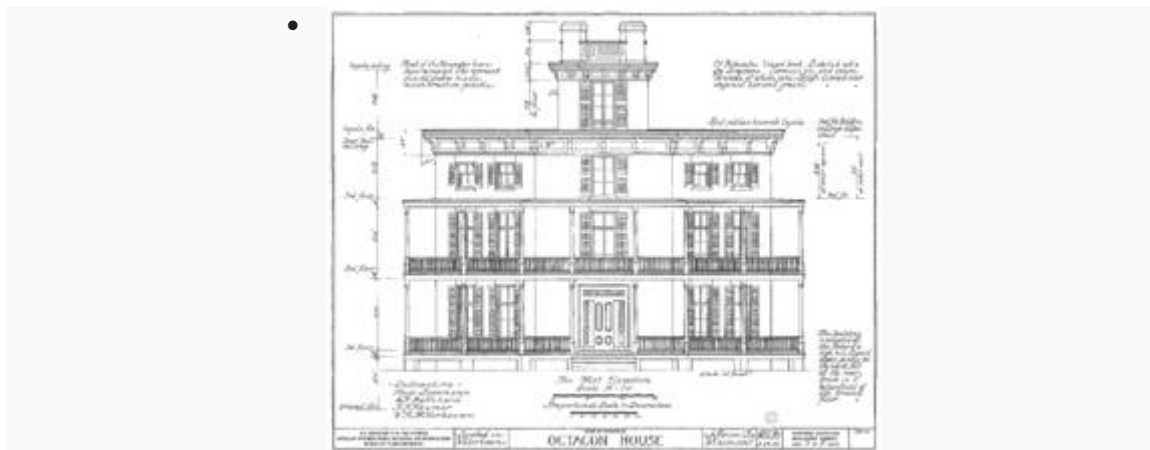
Spodaj so risbe osmerokotne hiše Watertown z datumom 28. marec 1935, ki jih je pripravil [Historic American Buildings Survey](#). Takrat so manjkale verande, ki so jih odstranili, ko so nevarno gnile. Pregledne risbe so rekonstrukcija hiše, kot je bila prvotno zgrajena. [ [potreben citat](#) ]



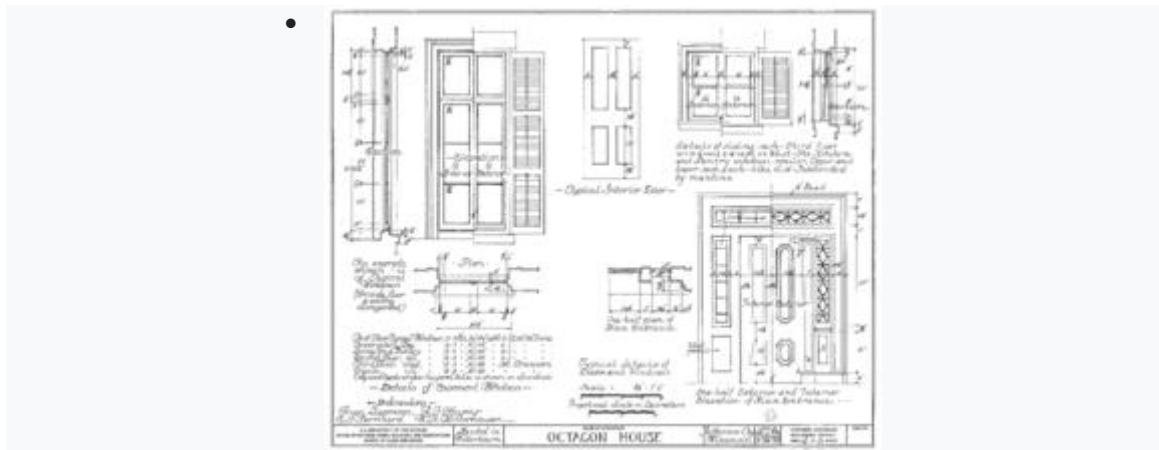
Tlorisi pritličja (kleti) in prvega nadstropja.



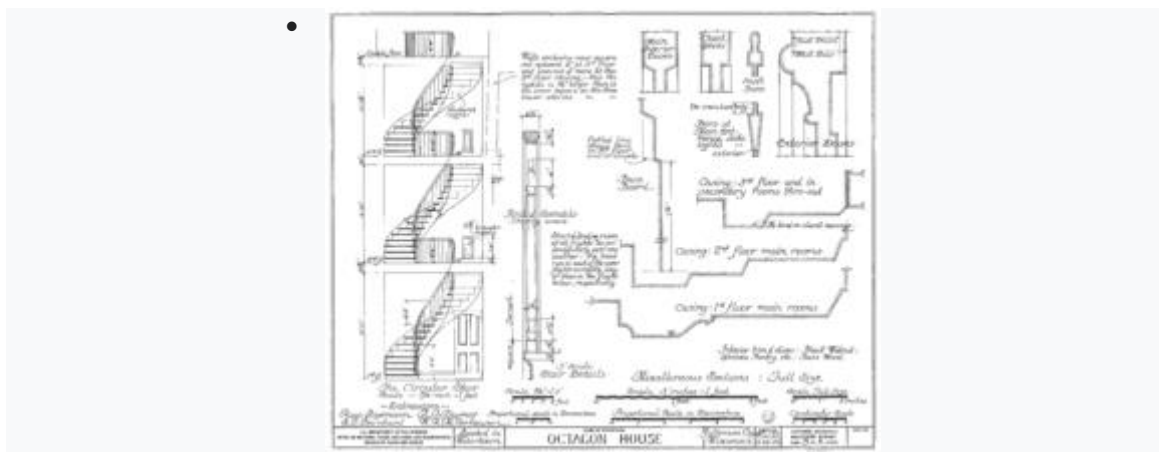
Načrti drugega in tretjega nadstropja.



Sprednja višina.



Zunanji detajli: vhodna vrata in okna.



Notranji detajli: glavno spiralno stopnišče, obloge vrat in podstavki.



Fotografija, morda že iz leta 1856, ki prikazuje hišo v prvotnem stanju.

Vir: [https://en.wikipedia.org/wiki/Octagon\\_house](https://en.wikipedia.org/wiki/Octagon_house)